

# Hoja de instrucciones

## Alarma Remota

El Controlador de Alarma Remota se utiliza para indicar cuándo ha superado el sismógrafo sus niveles de disparo de monitorización preestablecidos para una señal de Advertencia y un nivel de alarma específico activa una señal de nivel de Alarma secundaria. Se puede configurar el nivel de disparo a partir de los sensores específicos que ha conectado al sismógrafo. Los niveles de disparo de la Alarma secundaria se deben establecer más altos que los niveles de disparo de la Advertencia.

Las salidas de alarmas remota se aíslan del sismógrafo mediante un relay abierto normalmente. Estos relays permiten conmutar cargas de hasta 2 amperios y 24 voltio de CC.

Las conexiones que van de las terminales de salida de la alarma remota al dispositivo o dispositivos de alarma se pueden ampliar en grandes distancias siempre que exista suficiente tensión para el dispositivo de alarma.

**Ejemplo:** Operaciones realizadas con martinetes al monitorear únicamente las vibraciones del suelo. La alarma remota puede disparar una señal de nivel de **Advertencia** para notificar al operador que la actividad del martinete ha superado el nivel de disparo de monitorización preestablecido y puede resultar necesario una acción y atención adecuadas. Si se dispara la **Alarma** secundaria, cuando la actividad supera el Nivel de Disparo de Alarma de Vibraciones específico, se notifica al operador que las operaciones deberían interrumpirse inmediatamente.

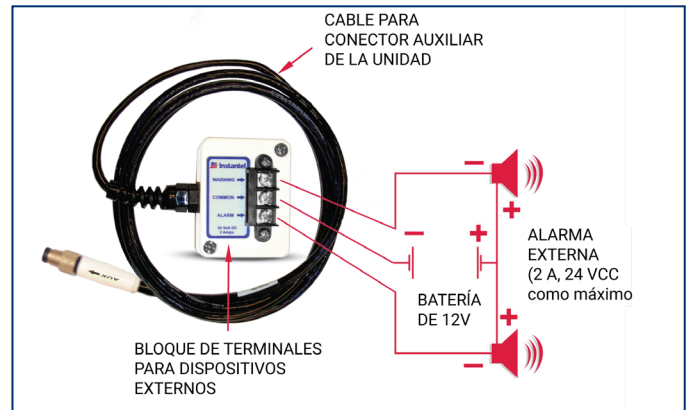
### Equipo necesario

#### La unidad de base Micromate

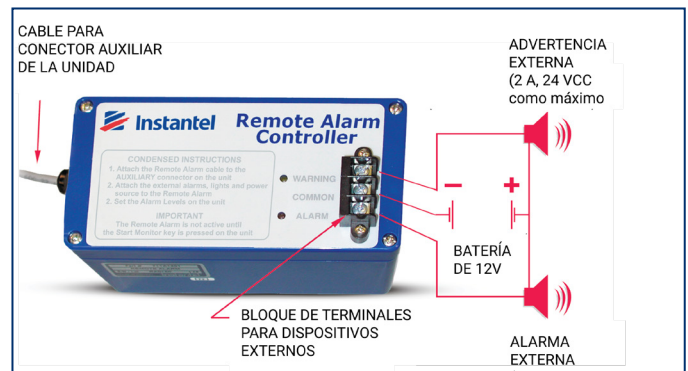
- Una Unidad de Monitoreo Base Micromate:
  - para ISEE . . . . . (N/P: 721A2501) o
  - para DIN . . . . . (N/P: 721A2601) o
  - para Demoliciones Suecas (SWB) . . . . . N/P: 721A3601) o
  - para Pilotaje de Pilotes Sueco (SWP) . . . . . (N/P: 721A3801)
- Controlador de Alarma Remoto . . . . . (N°/P: 721A0901)
- Cable extensor de 10 m (32,8 pies) . . . . . (N°/P: 721A0803)
- Cable extensor de 30 m (98,4 pies) . . . . . (N°/P: 721A0801)
- Cable extensor de 75 m (246,1 pies) . . . . . (N°/P: 721A0802)
- Kit de cables de extensión personalizados . . . . . (N°/P: 721A3201)
- Alarma externa con fuente de energía (necesaria - no proporcionada)

#### La unidad Minimate Pro

- Unidad de Base Minimate Pro4 . . . . . (N°/P: 720A2301) o
  - Unidad de Base Minimate Pro6 . . . . . (N°/P: 720A2401)
  - Controlador de Alarma Remoto . . . . . (N°/P: 720A3901)
  - Cable extensor de 10 m (32,8 pies) . . . . . (N°/P: 720A3301)
  - Cable extensor de 75 m (246,1 pies) . . . . . (N°/P: 720A3302)
  - Cable alargador de longitud personalizada . . . . . (N°/P: 301-000034-000)
  - Conjunto de conectores de cable a medida . . . . . (N°/P: 720A3305)
  - Cable divisor de alarm remota / RS-232 . . . . . (N°/P: 720A4001)
- (Utilizarlo cuando hay que conectar al mismo tiempo un controlador remoto de alarma y un módem a una unidad de control Minimate Pro.)
- Alarma externa con fuente de energía (necesaria - no proporcionada)



Alarma Remota para las unidades Micromate



Alarma Remota para las Unidades Minimate Pro4/Pro6

## Instalación de la Alarma Remota Para las Unidades Minimate Pro4™ y Minimate Pro6™

1. Presione la tecla **Configuración** para acceder al **Menú principal**.
2. Presione la **tecla de flecha hacia abajo** para seleccionar la opción de menú **Ver/Editar** archivo de configuración. Presione la tecla Enter para ingresar a este menú.
3. Presione la **tecla de flecha hacia abajo** para seleccionar la opción **E/S auxiliar**. Presione la **tecla de flecha derecha** para ingresar al menú.
4. Presione la **tecla de flecha a la derecha** para cambiar la selección de **E/S auxiliar** a **Alarma remota**, como se muestra a continuación: (el texto en negrita entre paréntesis “[...]” representa las opciones disponibles)
5. Determine cuánto tiempo desea que suenen el **tiempo de espera de advertencia** y el **tiempo de espera de alarma**. Introduzca un valor con la **tecla de flecha a la derecha** para acceder a sus campos de edición. Presione las teclas de flecha **arriba/abajo** para cambiar sus valores. Cambie los campos usando las **teclas de flecha derecha o izquierda**. Pulse la tecla **Intro** para **guardar** las ediciones de cada selección.

Nota: El tiempo de espera de advertencia y el tiempo de espera de alarma tienen un límite de tiempo de 300 segundos (5 minutos).

Cuando se establece en 0, las alarmas permanecen indefinidamente y deben reiniciarse manualmente. El controlador de alarma remota solo está activo una vez que se presiona la tecla Iniciar monitor en la unidad.

Setup File:	Factory	Auxiliary I/O
Auxiliary I/O:	Off	[Remote Alarm or External Trigger]
Warning Hold Time:	0 Seconds	[Edit Value Menu]
Alarm Hold Time:	60 Seconds	[Edit Value Menu]
Alarm On:	Vibration No	[Yes] Pressure No [Yes]
Vibration Alarm Level:	7.00 in./s	[Edit Value Menu]
Pressure Alarm Level:	210.8	[Edit Value Menu]
▲▼Adjust ▶Edit ✓Save ✕Cancel		

6. Seleccione la opción **Activar** alarma y presione la **tecla de flecha a la derecha** para desplazarse por los sensores que activarán una alarma. Cada vez que oprima la tecla proporcionará una nueva opción de configuración.
7. Seleccione la opción **Nivel de vibración** y presione la **tecla de flecha a la derecha** para editar los valores.  
Nota: La unidad de monitoreo Minimate Pro6 que usa dos geófonos ofrecerá dos opciones para establecer el nivel de alarma de vibración, una para cada geófono conectado.

Enter Vibration Alarm Level	
Range	0.500 - 10.0 in/s
	01.000
▲▼Change ▶Edit ✓Accept ✕Cancel	

8. Presione la **tecla de flecha a la derecha** para mover el cursor dentro del campo de valor y la tecla de flecha **arriba/abajo** para cambiar el valor.
9. Presione la tecla **Intro** para **aceptar** la nueva configuración o la tecla **Cancelar** para salir del menú sin guardar los cambios.
10. Seleccione la opción **Nivel de presión** y presione la tecla de **flecha a la derecha** para editar los valores.  
Nota: La unidad de monitoreo Minimate Pro6 con un geófono y un micrófono adjuntos brindará opciones para editar los niveles de ambos sensores.

Enter Pressure Alarm Level	
Range	0.0126 - 0.0725 psi
	0.0200
▲▼Change ▶Edit ✓Accept ✕Cancel	

11. Presione la **tecla de flecha a la derecha** para mover el cursor dentro del campo de valor, y la tecla de flecha **arriba/abajo** para cambiar el valor.
12. Presione la tecla **Entrar** para **aceptar** la nueva configuración o la tecla **Cancelar** para salir del menú sin guardar los cambios.
13. Dentro del menú **Editar configuración actual**, presione la tecla **Entrar** para guardar la nueva configuración de **E/S auxiliar**, o presione la tecla **Cancelar** para **salir** del menú sin guardar los cambios.

Indicadores de alarma:

Advertencia: LED amarillo con un sonido pulsado del dispositivo de advertencia interno.

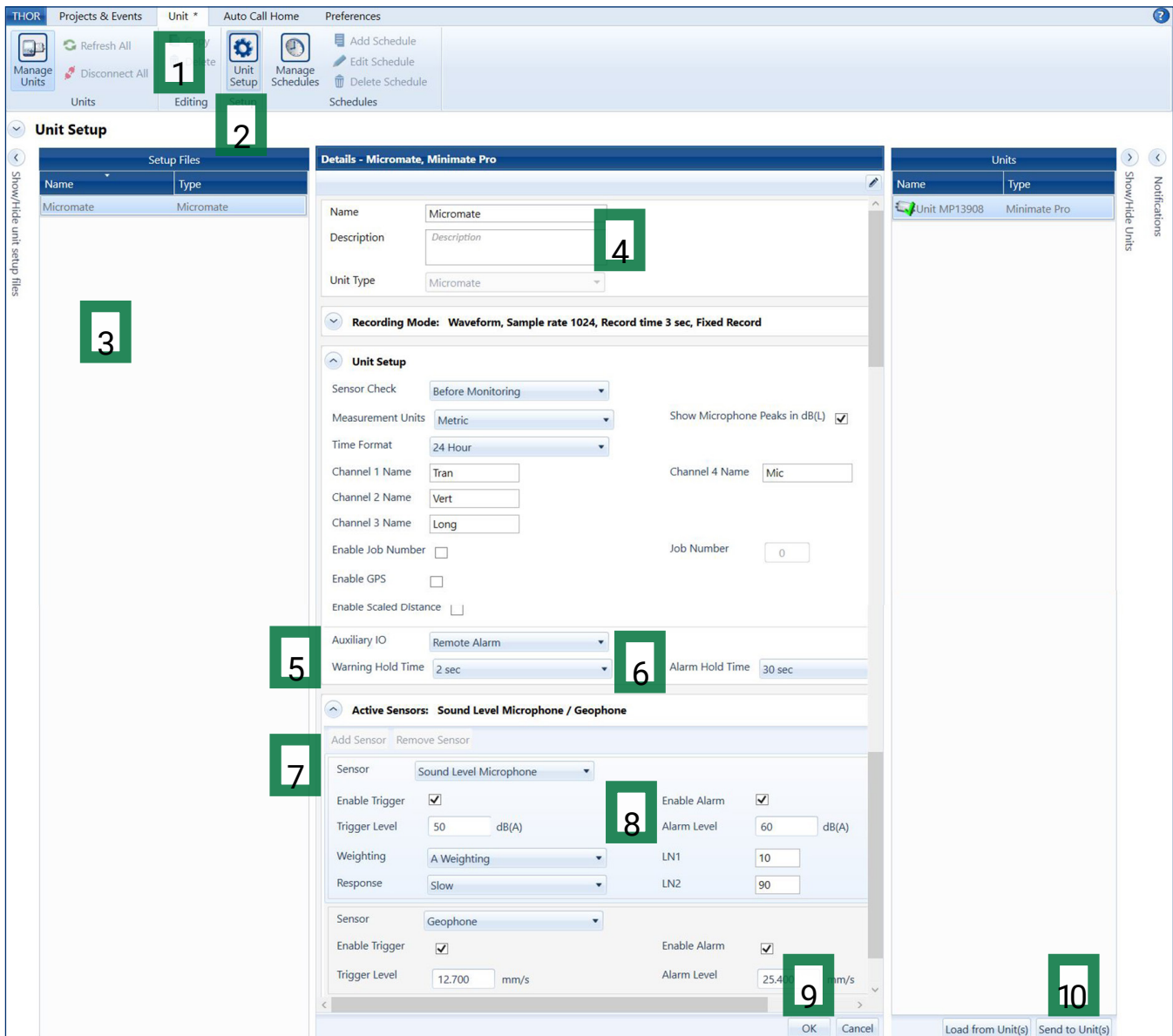
Alarma: LED rojo con un sonido constante del dispositivo de advertencia interno.

Dispositivos externos: los dispositivos de alarma externos son opcionales.

# Cómo configurar los ajustes del controlador de alarma remota en el menú de configuración del software THOR™

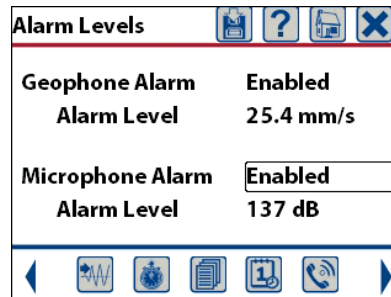
También puede configurar los ajustes de Advertencia/Alarma desde dentro del software THOR y enviar el archivo de configuración a la unidad de monitoreo. (Solo disponible para unidades de monitoreo Micromate y Minimate Pro)

1. Dentro del programa de software THOR, haga clic en la pestaña **Unidad**.
2. Haga clic en el icono de **configuración de la unidad**.
3. En la sección **Configuración de la unidad**, haga clic con el botón derecho y seleccione **Nuevo archivo de configuración de la unidad**.
4. Complete los detalles y, en **Tipo de unidad**, seleccione las unidades de monitoreo **Micromate** o **Minimate Pro** (también debe seleccionar el Tipo de configuración: **Cumplimiento**).
5. Seleccione la opción **Configuración de la unidad** y, en **E/S auxiliar**, seleccione **Alarma remota**.
6. Complete el **tiempo de espera de advertencia** apropiado en segundos y el **tiempo de espera de alarma** en segundos.
7. En **Sensores activos**, haga clic en el botón **Agregar sensor** y seleccione un sensor.
8. Marque **Habilitar alarma**, luego defina el Nivel de alarma (en mm/s o in/s para geófonos, en dB(A) para micrófonos)  
Nota: el nivel de alarma no puede ser inferior al nivel de activación definido.
9. Haga clic en **Aceptar**.
10. Seleccione la unidad de monitoreo conectada al software THOR y haga clic en **Enviar a la(s) unidad(es)** para enviar el archivo de configuración a la unidad de monitoreo.



## Configuración de alarma de la unidad Micromate®

1. Presione la tecla **Configurar** para acceder a las **Opciones de configuración**.
2. Presione la tecla de **Marca de verificación** para ingresar a la opción de menú **Ver/Editar configuración actual**.
3. Presione la **tecla de flecha hacia abajo** para seleccionar la opción **E/S auxiliar**.
4. Presione la tecla **Marca de verificación** para ingresar al menú.
5. Presione la **tecla de flecha hacia abajo** para seleccionar **Modo auxiliar**.
6. Desplácese por las opciones disponibles con la tecla de **Marca de verificación** hasta que se seleccione **Alarma remota**.
7. Presione la **tecla de flecha hacia abajo** para seleccionar **Activar alarma** e ingrese al menú usando la tecla **Marca de verificación**.
8. Cambie los valores con las **teclas de flecha hacia abajo** y **Marca de verificación**.



9. Presione **Cancelar** para salir y **guardar** los cambios.
10. Utilice la **tecla de flecha hacia abajo** para seleccionar las opciones de **Retención de advertencia** y **Retención de alarma**.
11. Cambie sus valores con la tecla **Marca de verificación** para desplazarse por las configuraciones disponibles.
12. Presione la tecla **Cancelar** para salir, valide los cambios guardándolos con la tecla **Marca de verificación**.
13. Seleccione **Guardar en archivo actual** y luego **Sobrescribir archivo**, o **Guardar en nuevo archivo** y cree un nuevo nombre de archivo usando el teclado de la pantalla táctil.
14. Presione **Cancelar** para salir y regresar a la pantalla de Inicio.

## Instalación Física

1. Conectar el Controlador de Alarma Remota al conector AUXILIAR de la unidad. Se puede utilizar un cable de ampliación compatible opcional para aumentar la distancia entre el Controlador de Alarma Remota y el monitor (ver: tabla anterior.)
2. La clavija de salida disponible en el bloque de terminales solo es un interruptor. El usuario debe proporcionar la alimentación externa para impulsar la carga. Cuando utilice un dispositivo externo de advertencia, el terminal común es la tierra o el lado negativo de la combinación fuente de alimentación-carga externa. Normalmente, un lado de la carga se conecta a una de las terminales externas, mientras que el otro lado se conecta al lado positivo de la fuente de alimentación. El lado negativo de la fuente de alimentación se conecta al terminal común.

## Garantía

Garantía limitada de un año contra defectos en los materiales o en la mano de obra. La garantía comienza en la fecha de envío desde la fábrica de Instantel al cliente y está sujeta a ciertas exclusiones y condiciones establecidas en la política de garantía del producto, disponible en nuestro sitio web en: <https://www.instantel.com/service-and-support/warranty-form>.

## Advertencia de la CE

Este es un producto de Clase B. En un entorno doméstico, este producto puede provocar radiointerferencias en cuyo caso se puede pedir al usuario que tome las medidas adecuadas.